



# INFO quartier ND

ÉTÉ 2009

## Participez au journal

Vous avez des questions, commentaires ou suggestions? Faites-nous le savoir. Toutes et tous les résidents du quartier Notre-Dame sont invités à participer au journal. Écrivez-nous à l'adresse suivante :

**Comité Journal de quartier**  
252, 7<sup>e</sup> Rue  
Rouyn-Noranda, Qc  
J9X 2A2

Le journal se veut un outil d'information et de communication entre les différents intervenants, dans un cadre qui respecte l'opinion et l'intégrité des personnes. Ainsi, les textes ne doivent pas comporter d'attaques personnelles. Ils doivent être signés et respecter une longueur appropriée (les textes trop longs pourraient être résumés).

## Dans le prochain numéro

- Biodiversité
- Bruit communautaire
- Surveillance de la qualité des sols
- Et plus...

## Surveillance environnementale (1991-2008)

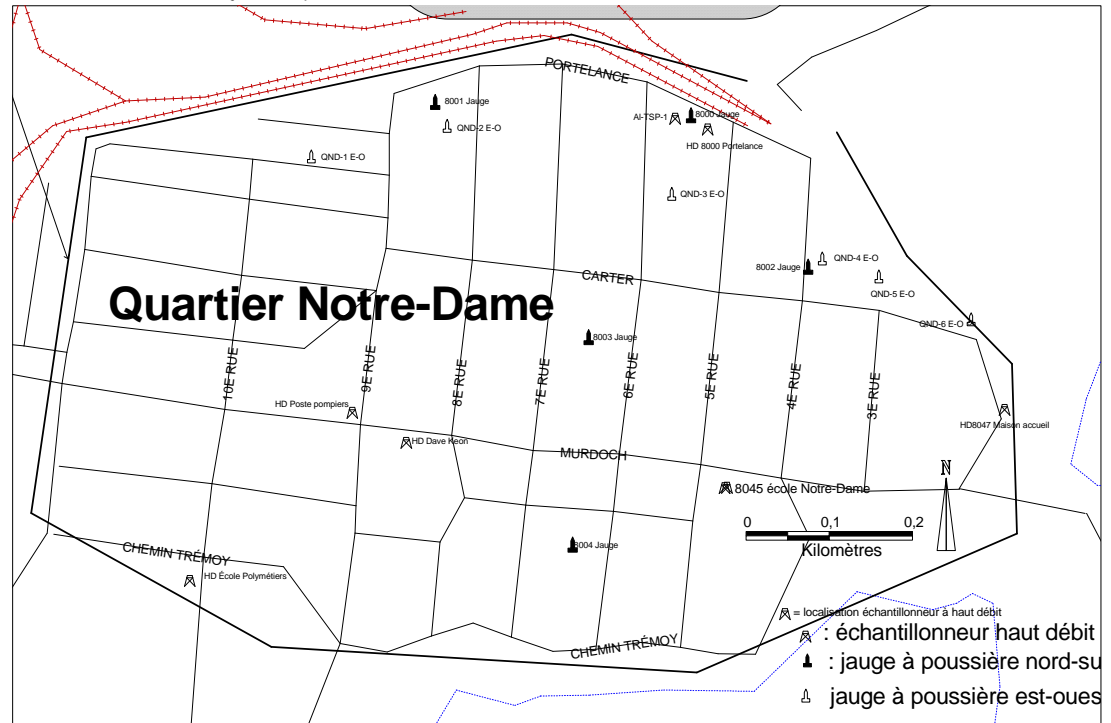
### BILAN POSITIF : une réduction constante des poussières



Par : Stéphane Bessette  
Santé publique

Depuis plusieurs années, la Direction de santé publique effectue le suivi des concentrations de poussières métalliques dans l'air du quartier Notre-Dame. Ce portrait de situation est basé sur la compilation des données de plusieurs instruments de mesure. Sur une superficie d'un kilomètre carré, on compte 7 échantillonneurs de poussières fines en suspension dans l'air et 11 jarres pour recueillir les poussières plus lourdes qui retombent au sol. Le quartier Notre-Dame est de loin la zone la plus surveillée au Québec. Les instruments sont disposés approximativement de façon à quadriller le quartier sur deux axes : nord-sud et est-ouest. En addition, les sols sont analysés à tous les deux ans dans le secteur le plus exposé.

Carte 1 : Localisation des jarres à poussières et des échantillonneurs à haut débit



Les deux principaux métaux surveillés sont le plomb et l'arsenic. Faute d'espace, seuls les résultats pour le plomb seront présentés dans ce court résumé. Le rapport complet est ou sera disponible sous peu sur le site internet de l'Agence de la santé et des services sociaux de l'Abitibi-Témiscamingue : <http://www.santeabiti-temiscamingue.gouv.qc.ca/>

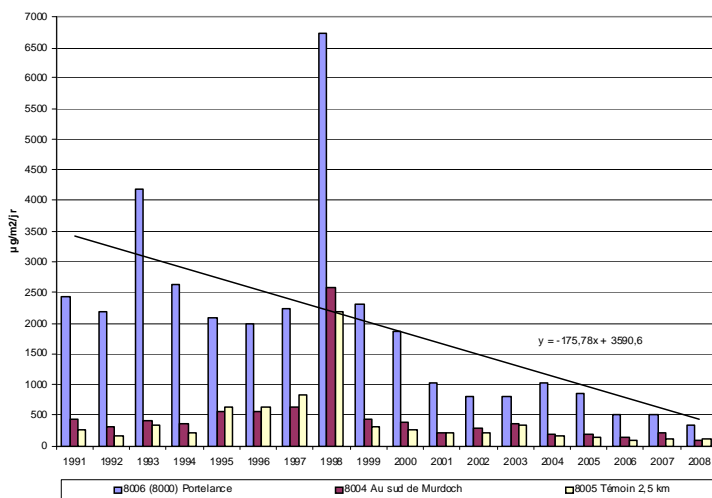
En se référant à la courbe de tendance moyenne (la ligne diagonale qui traverse le graphique de la figure 1, à la page suivante), on remarque entre 1991 et 2008 une diminution de 88 % des retombées de particules grossières à la station la plus exposée du quartier (8006), située à environ 150 mètres de la fonderie sur la rue Portelance, entre la 5<sup>e</sup> et la 6<sup>e</sup> Rue.

## Surveillance environnementale (1991-2008)

### BILAN POSITIF : une réduction constante des poussières (suite)

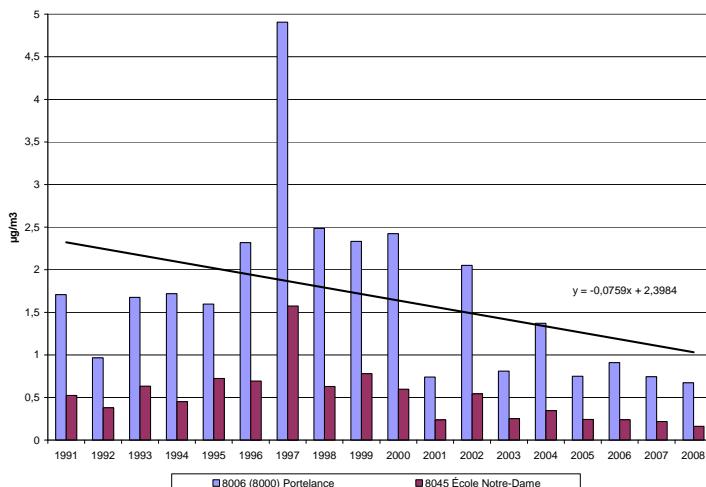
Quant à la distribution dans l'espace selon un axe nord-sud, on remarque en comparant les valeurs de la station 8004 (située à 660 m au sud de la fonderie) à celles de la station témoin 8005 (située à environ 2,5 km au sud de la fonderie) qu'à partir de quelques centaines de mètres, la distance n'influence plus beaucoup la concentration des retombées. À partir de 2001, les valeurs des 2 stations sont dans l'ensemble similaires à chaque année.

Figure 1 : Moyennes annuelles des retombées de poussières grossières (plomb) sur la période 1991-2008



Pour les particules fines en suspension dans l'air, la courbe de tendance moyenne indique une diminution de 56 % entre 1991 et 2008. On remarque ici aussi une importante diminution (de 3 à 4 fois moins de poussières en suspension) avec la distance entre l'échantillonneur 8006\* (situé sur la rue Portelance, à 150 mètres de la fonderie, entre la 5<sup>e</sup> et la 6<sup>e</sup> Rue) et l'échantillonneur 8045 (situé sur le terrain de l'école Notre-Dame à 580 mètres au sud de la fonderie).

Figure 2 : Moyennes annuelles des poussières fines en suspension (plomb) sur la période 1991-2008



### Le plomb dans l'organisme

L'organisme humain peut absorber le plomb par la peau, les voies respiratoires et les voies digestives. Par la peau, l'absorption est négligeable. Par les voies respiratoires, l'absorption se fait au niveau des poumons. Les quantités absorbées dépendront du nombre d'heures passées à l'extérieur et de l'endroit où l'on se trouve dans le quartier. Généralement, les enfants passent plus de temps à l'extérieur que leurs parents, ce qui signifie qu'ils sont généralement plus exposés que ces derniers.

Par les voies digestives, de 5 à 15 % du plomb ingéré par la bouche est absorbé par le système gastro-intestinal. Chez les enfants, ce taux peut atteindre 50 %. Tenant compte du fait que les enfants en bas âge portent à leur bouche à peu près tout ce qu'ils touchent, les quantités de plomb ingérées sont généralement plus élevées chez ces derniers que chez les adultes.

En addition, les enfants ont une plus grande susceptibilité aux effets du plomb sur le système nerveux. De multiples études épidémiologiques ont confirmé qu'à des concentrations de plomb aussi faibles que 100 µg/l dans le sang, on peut remarquer des effets à long terme sur le développement intellectuel et le comportement scolaire des enfants intoxiqués. Les effets du plomb ne touchent pas seulement les enfants. Ils peuvent aussi toucher les femmes enceintes. Le plomb a tendance à mimer la molécule de calcium et se transfère de la mère à l'enfant à travers le métabolisme du calcium.

### Diminution du risque à la santé

En 1989, 50 % des enfants du quartier Notre-Dame présentaient une plombémie supérieure à 100 µg/l. Face à cette situation, un groupe de travail (incluant notamment la Direction de santé publique) fut mis sur pied. L'objectif principal du comité était de parvenir à faire réduire les plombémies dépassant 100 µg/l à 10 % des enfants (âgés de 1 à 5 ans), soit une proportion équivalente à celle retrouvée dans les grandes villes nord-américaines, où aucune source locale de plomb n'est répertoriée. Pour parvenir à atteindre cet objectif, les intervenants de santé publique ont notamment recommandé une décontamination des sols du quartier ainsi qu'une diminution des retombées de poussières de plomb. La fonderie mis les efforts nécessaires pour atteindre l'objectif du comité. En 1993, seulement 13 % des enfants avaient des taux sanguins de plomb dépassant 100 µg/l. En 1999, ce taux est passé à 6 %. D'un point de vue de santé publique, l'intervention a pu être considérée comme un succès puisque la proportion d'enfants du quartier démontrant une plombémie supérieure à 100 µg/l est maintenant inférieure à l'objectif visé en 1990.

\* À noter que la station 8006 portait auparavant le numéro 8000.

Depuis 1999, les émissions de poussières de plomb (particules fines et grossières) ont nettement continué à diminuer, et cela, suffisamment pour espacer la décontamination des sols de plusieurs années. Il en est de même pour les émissions d'arsenic. La fonderie continue de procéder à la surveillance de la qualité des sols. Advenant le cas où ceux-ci dépasseraient à nouveau le seuil sécuritaire de 500 parties par million (ppm), soit le critère du ministère du Développement durable, de l'Environnement et des Parcs (MDDEP) pour les sols résidentiels, un plan d'action serait mis en oeuvre pour procéder à la restauration. Conséquemment, on peut donc penser que les plombémies de plus de 100 µg/l doivent maintenant être en dessous de 6 % chez les jeunes enfants.

Cependant, puisqu'il y a toujours des retombées de poussières métalliques, les sols du quartier pourraient atteindre à nouveau des taux dépassant le critère de décontamination des sols. C'est pourquoi, il serait pertinent dans les prochaines années de réaliser une nouvelle étude de plombémie sur les enfants du quartier, incluant cette fois-ci les femmes enceintes et celles prévoyant avoir prochainement des enfants. ■

## MARCHÉ PUBLIC VIEUX NORANDA

Sautez la clôture...  
DÉCOUVREZ VOTRE MARCHÉ



Tous les **samedis**, de **9 h à 13 h**  
Du 4 juillet au 3 octobre 2009  
Stationnement municipal à côté du Petit théâtre du  
Vieux Noranda, 7<sup>e</sup> Rue



Par : Mireille Grenier  
Fonderie Horne

### RÉDUCTION DES CONCENTRATIONS D'ARSENIC DANS L'AIR AMBIANT DU QUARTIER NOTRE-DAME

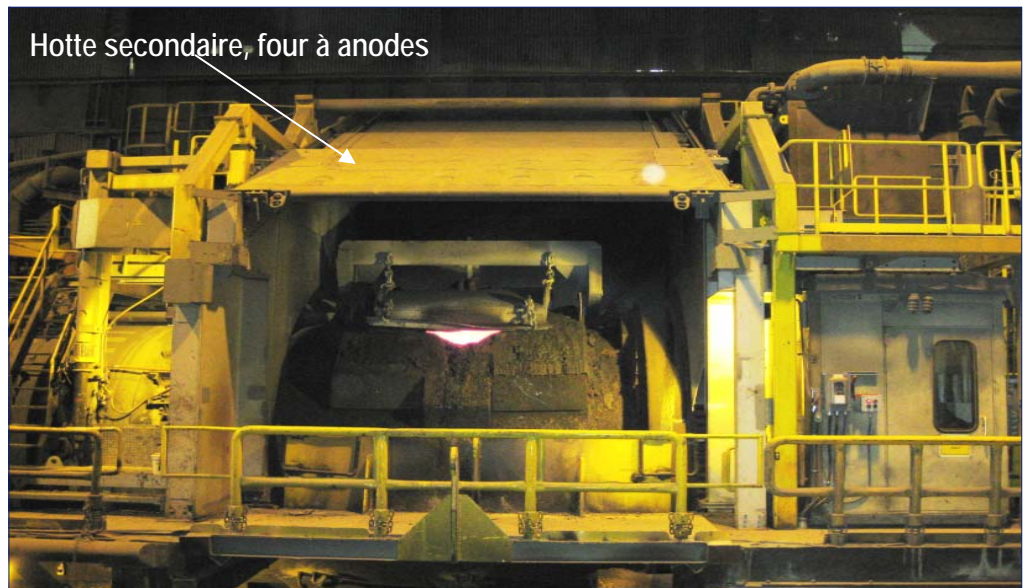
**Un projet de 20 millions de dollars pour  
améliorer la qualité de l'air dans le  
quartier Notre-Dame**

#### Des premiers résultats positifs

L'installation d'une première hotte secondaire afin de capter les émissions fugitives d'arsenic provenant du four à anode n° 5 est terminée depuis quelques mois. Déjà, un premier échantillonnage des sources d'arsenic autour du vaisseau démontre une réduction marquée des concentrations d'arsenic au point d'échantillonnage, au-dessus du four à anode (-77 %). Ces résultats sont très encourageants!

#### Deuxième hotte secondaire

Le projet de réduction des émissions d'arsenic prévoit l'installation d'une 2<sup>e</sup> hotte secondaire sur un deuxième four à anodes. Celle-ci est déjà en construction et l'installation devrait débuter en octobre 2009. Compte tenu des bons résultats à la suite de l'installation de la première hotte secondaire, la fonderie est confiante de poursuivre les améliorations avec ce 2<sup>e</sup> équipement de captation des gaz.



#### Se mesurer pour mieux s'améliorer

Au cours de l'année 2010, une nouvelle caractérisation de l'ensemble des sources d'arsenic à la fonderie Horne sera effectuée. Ceci permettra de dresser un portrait plus réel de la situation, à la suite de l'installation des deux hottes secondaires et des nombreuses améliorations mises en place depuis l'année 2006 (lave-roues de camion, asphaltage des routes internes, achat d'un camion aspirateur, dômes d'entreposage des concentrés et des matériaux recyclés, etc.).

À la lumière des informations recueillies, la fonderie Horne sera en mesure de présenter, au ministère du Développement durable, de l'Environnement et des Parcs, un plan d'action pour réduire encore davantage les concentrations d'arsenic dans l'air ambiant du quartier Notre-Dame. Un dossier à suivre! ■



**LE COMITÉ DE CITOYENS du quartier ND**  
Pour vivre une expérience intéressante!

Le comité de citoyens du quartier ND a pour but de favoriser les échanges entre la fonderie Horne et les citoyens et citoyennes du quartier. Les sujets de discussion sont axés sur le développement durable, notamment les questions environnementales et la qualité de vie dans le quartier Notre-Dame.

Le comité est composé de huit représentants des citoyens du quartier Notre-Dame, quatre représentants de la fonderie Horne, un représentant de la Santé publique, un représentant du ministère du Développement durable, de l'Environnement et des Parcs et un représentant de la Ville de Rouyn-Noranda. Les membres se réunissent quatre fois par année, dont une rencontre inclut une visite de la fonderie Horne.



L'expérience vous intéresse? Les citoyens et citoyennes qui désirent participer aux rencontres du comité comme membre régulier ou occasionnel sont priés de communiquer avec Stéphane Bessette, au 819 764-3264, poste 49422.

**FONDERIE HORNE EN BREF...**

**Trophée FJ O'Connell** : la fonderie Horne s'est méritée le trophée F.J. O'Connell 2008 en juin dernier pour son amélioration marquée en santé-sécurité au travail. Offrir un milieu de travail sain et sécuritaire est une valeur fondamentale et la base du développement durable à la fonderie Horne. La fonderie félicite toutes et tous ses employés pour leur contribution.



**Suivi sur les plaintes** : lors de la dernière rencontre du comité de citoyens, en juin dernier, la fonderie Horne a présenté le bilan des plaintes des citoyens. Les résultats démontrent une réduction constante du nombre de plaintes logées à la fonderie Horne. Les projets environnementaux et la gestion rigoureuse des émissions fugitives et des poussières ne sont pas étrangers à cette amélioration. Au 31 mai 2009, le nombre de plaintes s'élève à 12, alors que le total pour l'année 2008 se situait à 115.

**Plaintes concernant le bruit du train** : la fonderie Horne a reçu des plaintes concernant le bruit fait par le train à des heures qui perturbent la qualité de vie (tard le soir ou la nuit, par exemple). Les citoyens et citoyennes qui sont incommodés par le bruit du train peuvent contacter directement le service au public du CN au 1-888-888-5909 ou envoyer un message courriel détaillé à l'adresse suivante : [contact@cn.ca](mailto:contact@cn.ca)



**Dossier béryllium** : la fonderie Horne a procédé à la disposition du matériel ayant des teneurs en béryllium supérieures à 200 ppm qui était entreposé sécuritairement sur son site depuis quelques années, dans l'ancien dôme pneumatique. En effet, la fonderie Horne a mandaté une firme spécialisée pour recueillir et disposer du matériel en toute sécurité et selon les meilleures pratiques. Le tout s'est déroulée sous la supervision d'experts internes de la fonderie, conformément aux procédures approuvées par la CSST. Cette opération a mis un terme à l'entreposage de ce matériel sur le site de la fonderie Horne.



Par : Mireille Grenier  
Fonderie Horne

**Visites industrielles** : la saison touristique est débutée. La fonderie Horne invite toute la population, particulièrement les citoyens et citoyennes du quartier Notre-Dame, à faire la visite de ses installations. Les visites sont offertes tout l'été, jusqu'à la Fête du travail, du lundi au dimanche, avec quatre départs par jour : 9 h, 10 h 30, 13 h 30, 15 h. Âge minimum : 12 ans. Tenue vestimentaire : pantalons longs, souliers fermés. Pour information : 819 797-3195

**Arrêt général** : l'arrêt général de la fonderie Horne s'est déroulé du 3 juin au 3 juillet. Exceptionnellement cette année, la fonderie a volontairement prolongé son arrêt général de deux semaines afin de réduire les impacts de la crise économique sur ses opérations. En effet, une conséquence de cette crise est la baisse drastique de la consommation d'acide sulfurique, un sous-produit des activités de smeltage du cuivre à la fonderie Horne. La demande n'étant pas au rendez-vous, la fonderie doit réduire sa production afin de contrôler ses inventaires d'acide sulfurique. La situation demeure problématique et on ne voit pas de redressement dans un avenir prévisible. La fonderie surveille la situation de près afin de réagir rapidement à tout changement de situation.

**MESSAGE DE DERNIÈRE HEURE**

*La fonderie Horne désire informer les citoyens et citoyennes du quartier que vendredi, le 3 juillet dernier, peu après 15 h, une retombée de poussières s'est produite. D'autres retombées auraient été signalées par la suite (6 juillet). La fonderie demande aux citoyens et citoyennes de vérifier l'état des lieux à l'extérieur de leur résidence et, si des dommages sont constatés, d'appeler au numéro indiqué ci-bas. Les précautions sont prises pour éviter ce genre de situation lors d'un redémarrage de l'usine après un arrêt général. La fonderie Horne enquête cette situation malheureuse et fera un suivi auprès des citoyens et citoyennes.*

**BIENVENUE À STÉPHANE BESSETTE!**

Stéphane occupe depuis peu le poste d'agent de planification, de programmation et de recherche, santé environnementale, à la Direction de santé publique et siège au Comité de citoyens et citoyennes du quartier ND. Il a remplacé Daniel Gagné qui a pris sa retraite il y a quelques semaines.



Stéphane est titulaire d'un baccalauréat en philosophie, incluant un certificat en psychologie de l'Université de Sherbrooke. Il termine actuellement une maîtrise en environnement. Avant de se joindre à l'équipe de l'Agence de santé et des services sociaux, Stéphane travaillait au Conseil régional de l'environnement de l'Abitibi-Témiscamingue (CREAT) à titre de chargé de projet en environnement. Il a résidé dans le quartier Notre-Dame durant la dernière année et est passionné par tous les sujets qui touchent l'environnement.

**Contacts utiles**



**Santé publique**

Stéphane Bessette, 819 764-3264, poste 49422

**Comité de citoyennes et citoyens du quartier N.-D.**

Josée Gagné, 819 797-9281

**Ministère du Développement durable de l'Environnement et des Parcs (MDDEP)**

Réception, 819 763-3333

**Fonderie Horne : 819 762-7764**

Info générale, poste 2002

**Signalements** : de jour, poste 2014; soir et fin de semaine, 2402